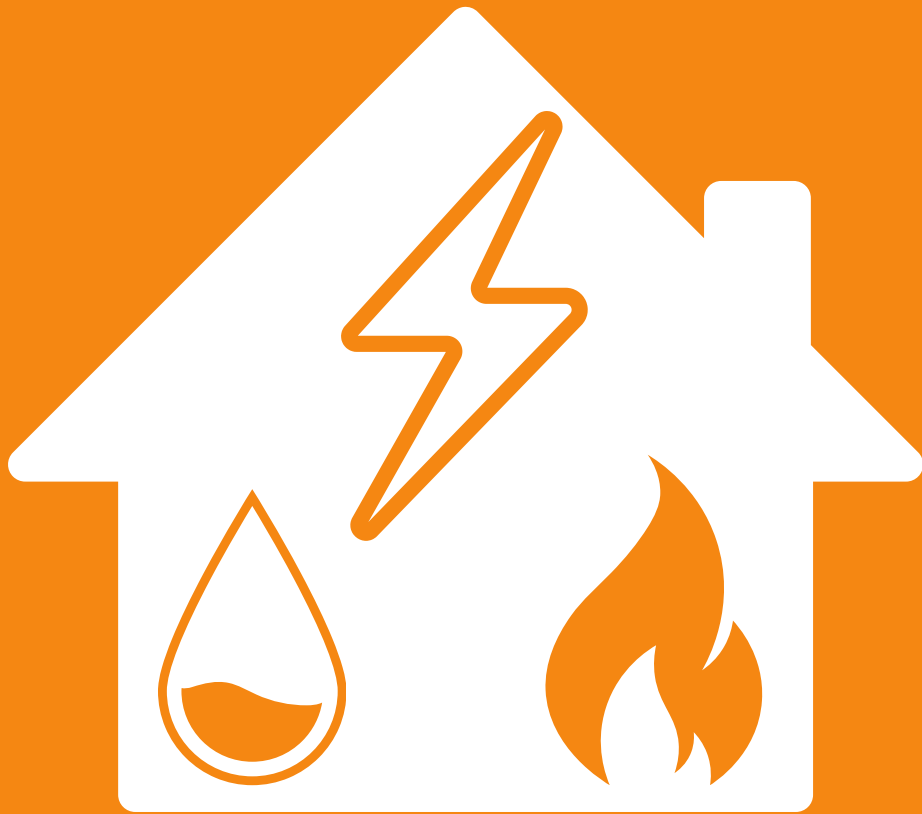
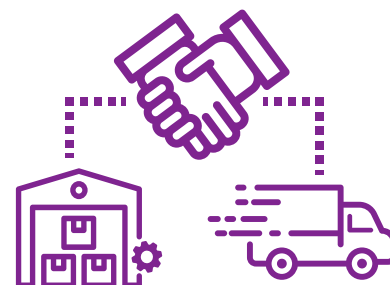


Інформаційний
буклет з
енергопостачання



Ім'я:

Як обрати енергопостачальника?



Енергопостачальник купує газ та електроенергію і потім продає їх фізичним та юридичним особам. Кожен енергопостачальник пропонує різні контракти, з **різними цінами, послугами та умовами**.

Зверніть увагу: сьогодні багато енергопостачальників пропонують мало додаткових послуг або взагалі не надають їх за низьку ціну. Іноді краще заплатити трохи більше і отримати екстра підтримку.



Важливо: потрібно знати своє (річне!) споживання.

При розрахунку ціни часто запитують про ваше споживання. Це пов'язано з тим, що ціна на енергоресурси залежить від кількості спожитої вами електроенергії та газу. Споживання електроенергії вимірюється в кіловат-годинах (kWh).

Хочете знайти найдоступнішого постачальника? Пройдіть V-TEST!



Спробуйте знайти найдешевшого постачальника! Це можна зробити за допомогою V-тесту від VREG (vtest.vreg.be). Перевіряйте результати та уважно читайте розділи договорів, надруковані дрібним шрифтом. VREG є незалежним органом фламандського енергоринку, який здійснює моніторинг, регулювання та інформування.

Чи маєте ви право на соціальний тариф?

Деяким фізичним особам та сім'ям надається право на **знижені ціни на електроенергію та природний газ**. Така знижка називається соціальним тарифом. Кожен, хто користується соціальним тарифом, платить однакову ціну за енергію, незалежно від місця проживання в Бельгії та енергопостачальника.



Щоб дізнатися, чи маєте ви право на соціальний тариф, ви можете заповнити анкету онлайн. Ваша страхова компанія може допомогти вам у цьому! economie.fgov.be/nl/themas/energie

Дата: _____



Чи маю я право на соціальний тариф? Так Ні

Моє річне споживання: _____

Мій поточний енергопостачальник: _____

Resultaat V-test: _____

На що треба звертати увагу в контрактах на постачання енергії?

Фіксований чи плаваючий тариф? (VAST OF VARIABEL TARIEF)

Ви можете обрати фіксований або плаваючий тариф.

При **фіксованому тарифі** ціна за 1 кВт (одиниця, в якій виражається і вимірюється ваше споживання енергії) **не змінюється** доти, доки діє ваш договір з енергопостачальником.

Ціни на енергію **зростають і падають**. При **плаваючому тарифі** ціна на енергію змінюється в залежності від ринку. Коли ринкові ціни на енергію падають, ви виграєте. Звісно, діє і зворотна закономірність: коли ціни зростають, ви платите більше.



Хоча більшість домогосподарств у Бельгії обирають фіксований тариф, це не завжди найвигідніший варіант. Зростання та зниження цін на ринку вирівнюють ваш тариф на енергію.

Строковий чи безстроковий договір? (BEPAALEDE OF ONBEPAALEDE DUUR)

Ви можете обирати між строковим та безстроковим договором.

Протягом дії **строкового** договору ваш постачальник не може змінювати ціну, яку ви платите за енергію. Після закінчення терміну дії договору ваш постачальник або автоматично продовжить його, або запропонує нові умови до закінчення терміну дії договору.



Безстроковий договір укладається на певних умовах зокрема щодо ціноутворення. Ваш постачальник може змінювати тариф за умови дотримання термінів сповіщення і своєчасного інформування.

Помилилися з вибором енергопостачальника? Не хвилюйтеся! У Бельгії ви можете безкоштовно змінити постачальника в будь-який час, незалежно від типу вашого договору.



Сіра або зелена енергія?

Ви можете вибрати сіру або зелену енергію.

Сіра енергія виробляється з **корисних копалин**, таких як газ, нафта та вугілля. При виробництві енергії з цих видів палива виділяються **шкідливі речовини**. Як наслідок, така енергія є шкідливою для клімату, і ми називаємо її "сірою".

Зелена енергія виробляється з **відновлюваних джерел енергії**, таких як сонячне світло, вітер, вода і тепло. Більше того, при виробництві цієї енергії **не виділяється жодних шкідливих речовин**. Отже, купуючи зелену енергію, ви робите **екологічно свідомий** вибір.



Остерігайтеся споживання в режимі очікування, коли прилади залишаються увімкненими в мережу і, таким чином, споживають енергію без потреби. Чи знаєте ви, які 5 електроприладів найбільше споживають електроенергії в режимі очікування? (1) Комп'ютер, (2) цифровий фотоапарат, (3) пральна машина, (4) кавоварка і (5) стереосистема. Звертаючи увагу і налаштовуючи дрібниці, ви можете значно заощадити на воді, газі та електроенергії.



Тип мого договору

Дата: _____

- | | | |
|---|--|--|
| <input type="checkbox"/> Фіксований | <input type="checkbox"/> плаваючий тариф | |
| <input type="checkbox"/> строковий | <input type="checkbox"/> безстроковий | |
| <input type="checkbox"/> зелена енергія | <input type="checkbox"/> сіра енергія | <input type="checkbox"/> змішана енергія |

А як щодо води?

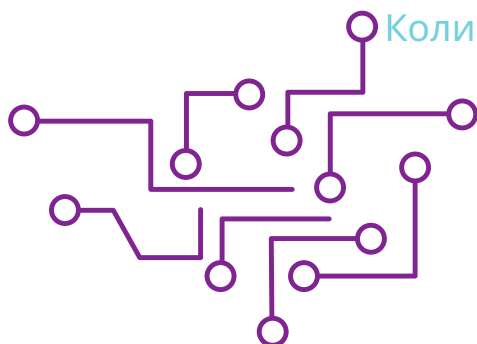
Чи можу я обирати водопостачальника?

У Бельгії ви **не можете самостійно обирати** водопостачальника. Водопостачальник залежить від міста чи муніципалітету, у якому ви проживаєте. Ви можете знайти свого водопостачальника на веб-сайті Aqua Flanders.



Оператор мережі (NETBEHEERDER)

Для підключення до енергопостачання вам потрібна допомога не лише енергопостачальника, але й оператора мережі. Оператор мережі - це компанія, яка відповідає за **електромережу та всі підключення до неї**, в тому числі і ваше.



Коли потрібно звертатися до оператора мережі?

Оператор мережі щороку знімає **показання вашого лічильника (meterstanden)** і надсилає їх вашому енергопостачальнику, щоб той міг скласти ваш річний рахунок. Ви також повинні звертатися до оператора мережі з усіх питань, пов'язаних з вашим **лічильником, показаннями лічильника, вашим EAN-кодом або перебоями в роботі мережі.**

Зачекайте, а що таке EAN-код?

EAN-код - це адреса вашого підключення до енергопостачання. Ось чому ваш енергопостачальник та оператор мережі завжди запитують його. Кожен лічильник електроенергії та газу, підключений до розподільчої мережі, має окремий EAN-код. Ви використовуєте і електрику, і газ? Тоді у вас є два EAN-коди: один для електроенергії та один для газу.



Тобто це те саме, що й номер лічильника?

Ні! EAN-код - це "адреса" вашого підключення до енергопостачання. Номер лічильника - це персональний код вашого лічильника як пристрою. У разі заміни лічильника (наприклад, з аналогового на цифровий) номер лічильника змінюється, а EAN-код залишається незмінним.

Ви живете у Фландрії?

Тоді зв'яжіться з оператором мережі Fluvius (fluvius.be).



>> Питання: 078 35 35 34

>> несправності та дефекти: 078 35 35 00

>> Витік газу: 0800 65 065

Де ви знайдете показання лічильника?

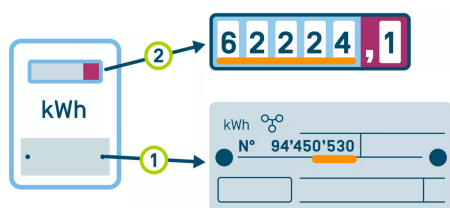
Один раз на рік ви зобов'язані передавати показання лічильників. Для газу та електроенергії - оператору мережі (Fluvius). Показання лічильників води - постачальнику води.

Зазвичай лічильники газу та електроенергії знаходяться в підвалі або гаражі. Лічильник води знаходиться там, де водопровідна труба входить у ваш будинок, тобто на головному крані. Він може знаходитися в підвалі, у шафі або в оглядовому колодязі. Як правило, лічильник має вигляд потовщеної труби і приєднується до водопровідної труби.

Електроенергія

Будьте уважними і перевірте, чи має ваш лічильник один (однотарифний) або два датчика (двотарифний). Лічильники також можуть бути цифровими.

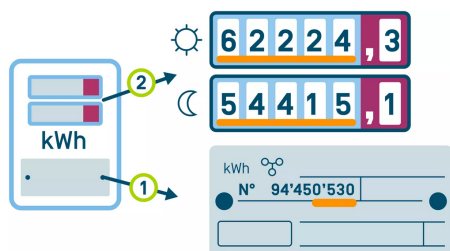
Однотарифний лічильник електроенергії (Enkelvoudige meter)



Крок 1: Перевірте номер свого лічильника. Останні чотири цифри у листі про зняття показань лічильника або електронному повідомленні з показаннями лічильника повинні збігатися з номером лічильника. На малюнку зліва останні чотири цифри – 0530.

Крок 2: Щоб записати показання лічильника, просто подивіться на цифри перед комою. На малюнку показання лічильника - 62224 кВт-год. Ви надаєте ці цифри.

Двотарифний лічильник електроенергії (Tweevoudige meter)



Крок 1: Перевірте номер свого лічильника. Останні чотири цифри у листі про зняття показань лічильника або електронному повідомленні з показаннями лічильника повинні збігатися з номером лічильника. На малюнку зліва останні чотири цифри – 0530.

Крок 2: Для надання показань лічильника, просто запишіть усі цифри перед комою. У випадку з двотарифним лічильником ви маєте надати два показання: одне для денного споживання, а друге - для нічного. На малюнку денний показник лічильника дорівнює 62224, а нічний - 54415. Ви повинні передати ці дані до Fluvius.



Не плутайте номер лічильника з показаннями. Кожен лічильник газу та електроенергії має унікальний номер, який ви знайдете внизу. Показання лічильника знаходяться у верхній частині лічильника і виражаються в кВт/год (кіловат-годинах) для електроенергії або м³ (кубічних метрах) для газу та води.

Цифровий лічильник електроенергії (Digitale meter)

З цифровим лічильником вам більше не потрібно записувати показання лічильника. Оператор мережі автоматично отримує дані про ваше споживання та надсилає їх вашому енергопостачальнику. Зручно!

Вам цікаво, скільки ви споживаєте електроенергії? Перевірте, який цифровий лічильник встановлено саме у вас, та знайдіть відповідну інструкцію за допомогою цього QR-коду.



Мій лічильник електроенергії



EAN-код: _____

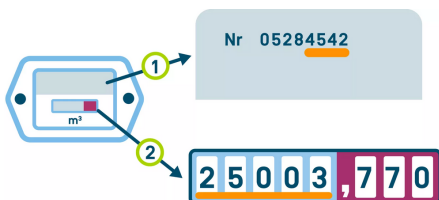
Номер лічильника: _____

- Однотарифний лічильник двотарифний лічильник
 цифровий лічильник

Природний газ

Для природного газу у вас є лише один лічильник. Це може бути аналоговий або цифровий лічильник.

Аналоговий лічильник природного газу (Analoge meter)



Крок 1: Перевірте номер свого лічильника. Останні чотири цифри у листі про зняття показань лічильника або електронному повідомленні з показаннями лічильника повинні збігатися з номером лічильника. На малюнку останні чотири цифри - 4542.

Крок 2: Щоб дізнатися показання лічильника, просто подивіться на цифри перед комою. У цьому прикладі показання лічильника - 25003 м³. Ви передаєте цю цифру до Fluvius.

Цифровий лічильник природного газу (Digitale meter)

Маючи цифровий лічильник, вам більше не потрібно записувати показання лічильника. Оператор мережі автоматично має дані про ваше споживання і надсилає їх вашому енергопостачальнику. Зручно!

Вам цікаво, скільки ви споживаєте газу? Перевірте, який саме цифровий лічильник встановлено у вас, та знайдіть відповідну інструкцію за допомогою цього QR-коду.



Мій газовий лічильник

EAN-код: _____

Номер лічильника: _____

аналоговий лічильник

цифровий лічильник

Вода

Для вимірювання споживання води встановлюється лише один лічильник. Лічильник може бути аналоговим або цифровим.

Аналоговий лічильник води (Analoge meter)



Перевірте номер на вашому лічильнику!

Обсяг спожитої води показують цифри на чорній частині лічильника. Нулі треба вказувати. Цифри, які показують ваше споживання в м³ (1 м³ = 1 000 літрів), і треба передати постачальнику води.

Цифровий лічильник води (Digitale meter)

З цифровим лічильником вам більше не потрібно записувати показання лічильника. Водопостачальник автоматично отримує дані про ваше споживання. Зручно!

Вам цікаво, скільки ви споживаєте води? Ви можете дізнатися про своє споживання на цифровому табло на лічильнику або на онлайн-сторінці вашого постачальника води.



Мій лічильник води

EAN-код: _____

Номер лічильника: _____

аналоговий лічильник

цифровий лічильник

Типи рахунків за газ та електроенергію



Що таке щомісячний авансовий платіж? (MAANDELIJKS VOORSCHOT)

Щомісячний рахунок, який ви отримуєте, є **авансовим**. Це означає, що щомісяця ви сплачуєте певну суму за електроенергію та/або газ наперед. Ваш авансовий платіж гарантує, що вам не доведеться платити велику суму під час річного розрахунку.

Цей аванс є **приблизною вартістю вашого споживання**.

Для визначення оптимального для вас авансового платежу враховується ваше річне енергоспоживання за минулі роки. Ви можете знайти своє споживання за попередній рік у попередньому річному звіті (незалежно від енергопостачальника). Якщо ваше споживання невідоме (наприклад, коли ви переїжджаєте), оцінка робиться на основі середнього показника по Бельгії.

Що таке річний рахунок? (JAARAFREKENING)

Щороку приблизно в один і той самий період (= місяць, в якому ви уклали договір на енергопостачання) ви отримуєте річний рахунок від вашого енергопостачальника.

Це **річний рахунок**, в якому розраховується ваше **точне споживання енергії**.

Таким чином, ви сплачуєте щомісячний аванс, але ваше фактичне споживання реєструється лише раз на рік менеджером мережі та розраховується вашим енергопостачальником.



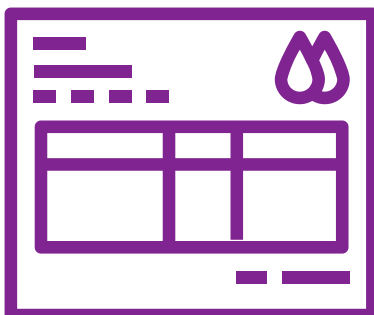
Ваш річний рахунок - це не те саме, що **підсумковий рахунок**. Підсумковий рахунок ви отримуєте **лише тоді, коли переїжджаєте або змінюєте енергопостачальника**. Річний же рахунок ви отримуєте щороку, навіть якщо ви не переїжджаєте або залишаєтеся з тим самим енергопостачальником.

Що таке щомісячний рахунок? (MAANDELIJKSE AFREKENING)

Якщо у вас є **цифровий лічильник**, ви можете отримувати **щомісячний рахунок з точними даними про споживання** за попередній місяць. З 2024 року кожен енергопостачальник зобов'язаний пропонувати опцію щомісячного розрахунку. Отримувати щомісяця рахунок, який базується на вашому точному споживанні, здається гарною ідеєю. Це має багато переваг. Наприклад, ви платите лише за те, що спожили, і більше не берете в борг у енергопостачальника. Але є й недоліки: взимку рахунки вищі, ніж влітку. Тож ваш щомісячний рахунок менш передбачуваний.



- Я маю щомісячний авансовий платіж
- за газ у розмірі _____ євро
 - за електроенергію в розмірі _____ євро
 - за газ та електроенергію в розмірі _____ євро
- щомісячну квитанцію (тільки з цифровим лічильником)
- Мій річний рахунок приходить у місяці _____



Типи рахунків за воду

Що таке проміжний рахунок? (TUSSENTIJDSE FACTUUR?)

Кожні три місяці ви отримуєте проміжний рахунок від вашого постачальника води, згідно з яким проводиться **оцінка** вашого використання води.

Це оцінювання базується на останніх показниках вашого лічильника і називається авансовим платежем. Таким чином, ви не можете обирати суму проміжного авансового платежу і отримуватимете однакову суму в авансовому рахунку протягом року.

Ви платите не лише за воду, яку споживаєте, але й за її обробку та доставку до вашого будинку. Ви також платите за відведення та очищення стічних вод. Це все вказано у вашому рахунку.

Що таке ваш річний рахунок? (JAARLIJKSE AFREKENING)

У вас аналоговий лічильник? Тоді вам потрібно подавати показання лічильника раз на рік. У вас цифровий лічильник? Тоді водопостачальник може сам перевіряти показання вашого лічильника.

Раз на рік ви отримуєте річний рахунок, в якому ваше **дійсне споживання** порівнюється з вашими авансовими розрахунками. Іноді ви можете спожити більше води, ніж передбачено авансом, і вам доведеться доплатити. Якщо ж ви спожили менше, тоді постачальник води відшкодовує різницю.



Мій проміжний рахунок становить _____ євро

Мій річний рахунок приходить у місяці _____

Що я маю робити, якщо переїжджаю?



Природний газ та електроенергія

Коли ви переїжджаєте, ви повинні заповнити **документ про переведення енергоспоживання (energiovernamedocument)** як за старою, так і за новою адресою. Цей документ гарантує, що правильні показання лічильників будуть передані вашим енергопостачальникам, а також постачальникам енергії попереднього та нового мешканців.

Як для старої, так і для нової адреси слід скласти 2 примірники: один для клієнта, що виїжджає, і один для нового клієнта. Потім кожна сторона надає дані своєму енергопостачальнику. Ще не маєте енергопостачальника? Тоді вам потрібно спочатку укласти договір, оскільки документ про передачу енергії не замінює договір. V-тест допоможе вам обрати найбільш вигідного постачальника.



Почати переїзд вам також допоможе **програма планування переїзду** від VREG



Вода

Крок 1: Перевірте, яка **водопостачальна компанія** працює у вашому новому місці проживання на сайті aquaflanders.be

Крок 2: Заповніть **документ про “переведення”/акт прийому-передачі (overnamedocument)** на нове місце проживання. Зайдіть на веб-сайт компанії з водопостачання за новою адресою. Знайдіть там документ про переведення, який зазвичай знаходиться в розділі "Переїзд". Заповніть документ разом з попереднім мешканцем під час передачі ключів. Після заповнення та підписання надішліть його до компанії, що надає послуги водопостачання.

Крок 3: Заповніть документ про “переведення” (overnamedocument) за **старою адресою**.

За старою адресою ви робите те саме, але у зворотньому напрямку: там ви - клієнт, що виїжджає, а новий орендар/власник - новий клієнт.

Крок 4: Перевірте **підтвердження договору**.

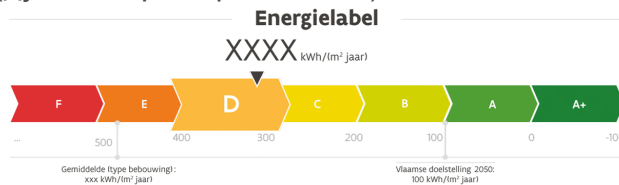
Якщо все в порядку, через кілька днів ви отримаєте підтвердження договору поштою. Просто перевірте, чи всі деталі правильні. У цьому листі також буде вказано, коли очікувати наступний рахунок.

Крок 5: Сплатіть **остаточний рахунок (slotfactuur)** за старою адресою.

Якщо перехід зі старої адреси буде оформлений належним чином з адміністративної точки зору, ви отримаєте остаточний рахунок-фактуру. Ви також можете отримати гроші назад. Це пов'язано з тим, що водоканали працюють з авансовими платежами. Якщо сплачений вами аванс перевищує суму за фактичне споживання, вам пощастило, і вам повернуть різницю.

Як я можу заощадити енергію?

- Опалення та охолодження житла складають найбільшу частину енергоспоживання. Тому ретельно обирайте місце, де ви збираєтеся жити! **Сертифікат енергоефективності (EPC)** показує, наскільки енергоефективною є будівля. Він виражається в кВт-год/м². На основі цього можна оцінити енергоспоживання будинку. З 2019 року сертифікати EPC мають енергетичне маркування - від F (енергонеефективний) до A+ (дуже енергоефективний).



- Почніть з самого початку: вже під час купівлі приладу. Зверніть увагу на **енергетичну етикетку!** Крім того, **робіть правильні покупки:** 500-літровий холодильник насправді не потрібен для 2 людей.

- Дістаньте свій улюблений светр і встановіть термостат на 19 градусів: **кожен градус нижче заощадить вам CO₂ і гроші.**

Ваша **сушильна машина** - справжній **пожирач енергії**. Розвішуйте білизну для просушування на мотузці для білизни або на сушарці.

- Якщо у вашому холодильнику або морозильній камері утворився шар льоду, прийшов час їх розморозити. **Лід на стінках = більше споживання енергії.** Морозильна камера з шаром льоду споживає на 10% більше електроенергії.

Не вмикайте **напівзавантажену** посудомийну машину. Переконайтеся, що посудомийна і пральна машини повністю завантажені, перш ніж вмикати їх.

- Заощаджуйте воду, газ і гроші, приймаючи **душ не довше п'яти хвилин.** Адже 80% споживання гарячої води ви витрачаєте саме під час прийняття душу. Бажаєте зробити ще один крок вперед? Тоді приймайте душ рідше або встановіть **водозберігаючу насадку для душу.**

Поставте **бочку для дощу** в саду або на терасі і поливайте рослини дощовою водою замість водопровідної.

Опалюйте тільки ті кімнати, в яких ви знаходитесь. Газ коштує дорого, тому не раціонально витратити його даремно. Не опалюйте весь будинок і вимикайте опалення в кімнатах, де ви рідко буваєте, наприклад, у спальні.



Замість традиційних лампочок використовуйте світлодіодні або енергозберігаючі лампочки. Вони на 20% ефективніші, і, як правило, ви можете використовувати їх у своїх звичайних освітлювальних приладах.

Незважаючи на те, що це звучить так просто, про це часто забувають: **вимикайте світло**, коли виходите з кімнати. Лампа, яка горить даремно, - це просто марно витрачена енергія.



Не залишайте опалення ввімкненим на ніч. Встановіть термостат на 15 градусів за годину до сну.



Хочете зменшити свої рахунки за електроенергію? **Energiehuis** відповість на всі ваші запитання про енергію (енергозбереження).

Якщо ви маєте право на соціальний тариф, ви можете безкоштовно отримати **сканування енергоспоживання** вашого будинку. Це покаже вам, де ви можете заощадити енергію.



Дізнайтеся більше про Energiehuis тут!

Збирайте невикористану воду. Поставте відро під кран або душ, коли чекаєте на гарячу воду. Ви можете використати цю воду пізніше, наприклад, для поливу рослин або одноразового змиву в туалеті.



Приймайте душ, а не ванну. Під душем ви використовуєте від 20 до 60 літрів гарячої води. Приймаючи ванну, ви витратите від 120 до 150 літрів.

Не залишайте кран відкритим без потреби, коли **чистите зуби**, оскільки таким чином ви втратите 1-2 літри води. Замість цього використовуйте **чашку**, так ви витратите лише близько 200 мл.



Плануєте помити машину? За допомогою садового шланга ви витратите близько 150 літрів води, тоді як за допомогою **апарату під тиском** - приблизно в п'ять разів менше. Ще більш економним є миття автомобіля за допомогою **відра та губки**.

Куди можна звернутися за допомогою чи інформацією?

Виникли запитання щодо вашого договору про енергопостачання?

Зверніться до свого **енергопостачальника**.

Потрібна допомога?

www.eerstehulpbijschulden.be

Відвідайте **OCMW** або зв'яжіться з **CAW** (0800 13 500).



Вам менше 25 років? Тоді ви також можете звернутися за допомогою до **JAC**. Знайдіть **JAC** у своєму населеному пункті.



Маєте запитання про енергоспоживання?

VREG є незалежним органом фламандського енергетичного ринку.

Фламандський регулятор ринку електроенергії та газу
www.vreg.be | безкоштовний номер 1700 | info@vreg.be



Інформацію щодо оренди, купівлі, енергетики та всі найновіші правила можна знайти тут:



Ця публікація була розроблена організацією BudgetInZicht, регіон Антверпен
перекладено Viktoriia Karpenko
©лютий 2024 року

